

" Сейфуллин окулары-14: Жастар, ғылым, инновациялар: цифрландыру – жаңа даму кезеңі» атты Республикалық ғылыми-теориялық = Материалы Республиканской научно-теоретической конференции «Сейфуллинские чтения-14: Молодежь, наука, инновации: цифровизация – новый этап развития». - 2018.- Т.1, Ч.2. - С. 157-159.

ПРИМЕНЕНИЕ МЕТОДА УЗИ В КОМПЛЕКСНОЙ ДИАГНОСТИКЕ ЗАБОЛЕВАНИЙ ПЕЧЕНИ У СОБАК

Вяткин П.А., магистрант 2 курса,

Заболевания печени - часто встречаемая патология у мелких домашних животных.

Как известно, большая часть заболеваний печени приводит лишь к субклиническим нарушениям, которые излечиваются либо спонтанно, либо проявляются со временем [1]. От своевременности и правильности распознавания того или иного патологического процесса в печени, а также оценки распространенности патологии зависит установка прогноза болезни и выбор оптимального метода лечения. В связи с этим ранняя и дифференциальная диагностика поражений печени является актуальной проблемой современной медицины [2].

Абсолютно новые возможности в диагностике заболеваний внутренних органов появились с внедрением в медицинскую и ветеринарную практику метода ультразвукового исследования.

Применение ультразвукового метода исследования позволяет оценивать форму, размеры и расположение печени, распознают опухоли, диффузные изменения паренхимы, абсцессы, кисты, застойные явления в венах и заболевания желчного пузыря [3].

Целью нашей работы явилось изучение эффективности применения УЗИ в комплексной диагностике заболеваний печени у собак.

Материалы и методы. Научно-исследовательская работа проводилась на базе ветеринарной клиники ИП «Ашуркова» на собаках различных пород (n=28). Для диагностики патологий были использованы: клинические методы исследования (сбор анамнеза (болезни, жизни), осмотр, термометрия, пальпация, перкуссия, аускультация), лабораторные методы (общий анализ крови и некоторых биохимических показателей (АЛат, АСаТ, мочевины, креатинин), биофизические методы (ультразвуковое исследование исследование брюшной полости с применением аппарата УЗ-диагностики).



Рис. 1. УЗИ-аппарат «Aloka 2203»

Результаты исследований. Болезни печени у собак имеют схожую симптоматику. Основные признаки следующие:

1. Расстройство функции пищеварения: рвота, запоры, потеря аппетита, диарея.

2. Депрессия или летаргия, которые постепенно прогрессируют. Собака отказывается от игр, игнорирует внимание владельца, не желает идти на прогулку.

3. Асцит (водянка брюшной полости). Возникает в тяжелых случаях. У собаки под давлением жидкости отвисает живот.

4. Изменение цвета фекалий. Фекалии становятся бледно-серого цвета. Такой цвет испражнениям придает стеркобилин, выделяющийся из желчных кислот.

5. «Апельсиновая моча». Нехарактерный цвет урине придает билирубин и его избыток.

6. Печеночная энцефалопатия. Изменяется поведение собаки (от излишней ласковости до выраженной агрессии), животное может впасть в кому.

7. Болезненность брюшины.

8. Быстрая потеря биомассы. Снижается детоксикационная функция печени, происходит всасывание токсинов в организм.

У собак наиболее часто были диагностированы следующие болезни печени:

Гепатит. Он обычно имеет вирусную природу, передается алиментарным путем.

Вторичные заболевания печени. К таким относят патологии, которые напрямую не влияют на функции печени, но способствуют ее поражению. К таким относится, например, острый панкреатит. Печень и поджелудочная железа тесно связаны. Поэтому воспаление последней способствует поражению первой. В этом случае терапия состоит в лечении органа, который спровоцировал ухудшение состояния печени. Для нее опасными являются анемия, гипоксия, застойная сердечная недостаточность. Не менее серьезными будут и травмы брюшной полости, которые порой приводят к разрыву барьерного органа. Токсическое перерождение печени. Пестициды, яды, лекарственные вещества, прочие химические соединения, попадая в

организм животных, оказывают негативное воздействие на состояние печени, вызывая жировое перерождение гепатоцитов. В этом случае, нормальные гепатоциты замещаются жировыми клетками.

Цирроз. Это заболевание может проявиться в результате хронического гепатита, сопровождается воспалением, некрозом тканей, водянкой брюшной полости.

Асцит. Характеризуется скоплением жидкости в брюшной полости. Эта патология является следствием печеночной недостаточности, чаще всего цирроза печени или опухолевой природы.

Из исследованных 28 животных, у 10 собак выявили вторичные заболевания печени, у 7 – недостаточность функции печени на фоне неправильного кормления, вследствие заболеваний поджелудочной железы, у 3 собак были обнаружены воспалительные процессы в печени вследствие перенесенного заболевания бабезиоз, у 8 собак был выявлен асцит.

Возраст всех животных составлял от 7 лет и более.

После проведения УЗИ диагностики была получена эхокартина поражений печени у собак.

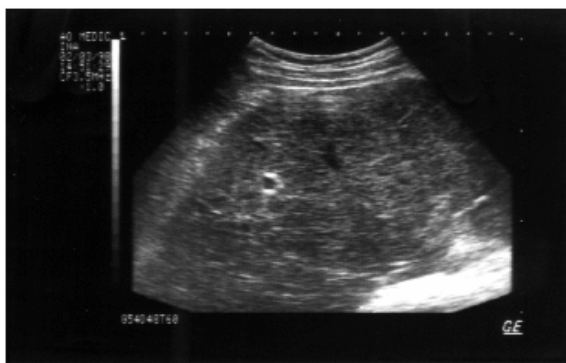


Рис. 2. Эхокартина хронического гепатита

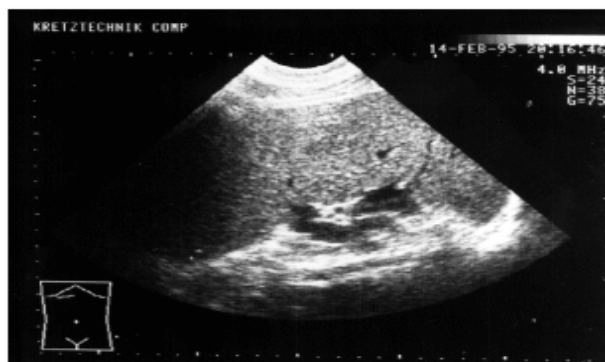


Рис. 3. Умеренные диффузные изменения паренхимы печени.



Рис. 4. Эхокартина асцита



Рис. 5. Деформация желчного пузыря.

Таким образом, УЗ-диагностика в сочетании с клиническими и лабораторными методами, является очень информативным и точным методом исследования при выявлении заболеваний печени собак, кроме того, данный метод позволяет произвести диагностику патологий печени на более ранних стадиях заболевания, когда еще не проявляется симптомокомплекс.

Использованная литература

1. Белов А.Д., Данилов Е.П., Дукур И.И., и др. Болезни собак. М.: «Черо», 1994. С. 89 - 90.
2. Папуниди К.Х., Горшков В.А., Игнаткина В.А., Минуллин А.В. Болезни печени // Учебное пособие / Казань - 1996. - 69 с.
3. Биссет Р.А., Хан А.Г. Дифференциальный диагноз при абдоминальном ультразвуковом исследовании // Пер. с англ. С.В. Капустина. Витебск. - Белмедкнига. -1997.-С. 18-38.
4. *Rong-Qin Zheng, Bo Zhang, Masatoshi Kudo, Hirokazu Onda, Tatsuo Inoue.*Ultrasound diagnosis of the biliary tract.- San Diego: California Publishing.-2012, P. 650

Научный руководитель: к.в.н., доцент Есжанова Г.Т.