

М.А. Гендельманның 110 жылдығына арналған «Сейфуллин оқулары – 19» халықаралық ғылыми - практикалық конференциясының материалдары = Материалы международной научно-практической конференции «Сейфуллинские чтения – 19, посвященной 110-летию М.А. Гендельмана». - 2023.- Т. I, Ч. IV. – С. 189-191.

ӘОЖ:574.34:569.73(574.2)(045)

ҚАРҚАРАЛЫ МҰТП АУМАҒЫНДА МЕКЕНДЕЙТІН ЖҰПТҰЯҚТЫЛАРДЫҢ ҚАЗІРГІ КЕЗДЕГІ ЖАҒДАЙЫ

*Карагойшин Ж.М., Акижанова Н.Т., Акимжанов Д.Ш.
«С.Сейфуллин атындағы Қазақ агротехникалық зерттеу
университеті»КеАҚ, Астана қ.*

Қазақстан аумағының орографиялық ерекшелігі-таулы аймақтан жазыққа ауысатын ұсақ шоқылығы. Қазақтың ұсақ шоқылары Қазақстанның орталық бөлігінде орналасқан және шығыста Алтай мен Тарбағатайдың тау жүйелерімен жалғасады, ал батыста Мұғалжарлар мен Оралдың оңтүстік сілемдерінде үзіліспен жалғасады. Ұсақ шоқылардың шығыс бөлігі көтерілген, мұнда қалдық таулар жиі кездеседі. Оларға ежелгі магмалық жыныстардан құралған Қарқаралы таулары (1400 м), массивтері жатады [1].

Қазақстан Республикасының Үкіметінің 1998 жылғы 1 желтоқсандағы №1212 қаулысымен ерекше экологиялық, тарихи, ғылыми, эстетикалық құндылығы бар Қарқаралы және Кент орман оазистерінің тұтас табиғи кешендерін қорғау және қалпына келтіру мақсатында «Қарқаралы» Мемлекеттік ұлттық табиғи паркі құрылды.

Ұлттық табиғи парктің аумағы Республикалық маңызы бар табиғат қорғау және ғылыми мекеме мәртебесі бар ерекше қорғалатын табиғи аумақтардың екінші санатына жатады, биологиялық және ландшафттық әртүрлілікті сақтауға, ерекше экологиялық, ғылыми, тарихи-мәдени және рекреациялық құндылығы бар бірегей табиғи кешендер мен мемлекеттік табиғи-қорық қорының (МТҚҚ) объектілерін табиғатты қорғау, экологиялық-ағарту, ғылыми, туристік және рекреациялық мақсаттарда пайдалануға арналған [2].

«Қарқаралы» мемлекеттік ұлттық табиғи паркінің жалпы ауданы қазіргі уақытта 112120 га-ны құрайды. Қарқаралы МҰТП Қарқаралы және Кент тау ормандарының бірегей табиғи кешендерін сақтау және қалпына келтіру мақсатында құрылған. ЕҚТА қорының объектілері: орман, геологиялық, гидрологиялық, геоморфологиялық, зоологиялық және ботаникалық объектілер болып табылады.

«Қарқаралы» МҰТП аумағы «Ерекше қорғалатын табиғи аумақтар туралы» Қазақстан Республикасының заңдарына сәйкес режимді сақтау үшін мынадай функционалдық аймақтар бөлінді: қорық режимі аймағы – 29800 га - 26,6%; экологиялық тұрақтандыру аймағы 16123га – 14,4%; туристік және

рекреациялық қызмет аймағы - 21330 га – 19%; шектеулі шаруашылық қызмет аймағы - 44867 га - 40,0%.

Бұдан басқа «Қарқаралы» МҰТП республикалық мемлекеттік мекемесін сыртқы жағымсыз әсерлерден ерекше қорғауды және қорғауды қамтамасыз ету мақсатында Қарағанды облысы әкімдігінің қаулысымен ұлттық парк шекарасының айналасында ені кемінде екі шақырым болатын жалпы ауданы 138917 га қорғау аймағы белгіленді. «Қарқаралы» МҰТП 4 орманшылықтан тұрады: Тау орманшылығы – 28300га; Қарқаралы орманшылығы – 22311га; Кент орманшылығы – 41397га; Бақты орманшылығы – 20112 га. Ұлттық паркке жалпы ауданы 45160 га болатын «Белдеутас» және «Бектауата» зоологиялық табиғи екі қорығын қорғау жүктелді.

Қарқаралы-Кент тау торабы бір-бірінен салыстырмалы түрде оқшауланған бес тау тобынан тұрады: Бұғылы, Шаңкөз, Матен, Айыртау және Кент. Қарқаралы таулары мен Кент алабы көрнекті ландшафттық асимметрияға ие: олардың солтүстік баурайы оңтүстік пен батысқа қарағанда тік келеді және бұлақтар мен өсімдіктерге бай. Олар бір-бірінен терең шатқалдармен, тау аралық аңғарлармен және қуыс ойпатты жазықтармен бөлінген тау жоталары мен шыңдар желісін құрайтын жоталар. Қарқаралы алқабы Тар кезең және Ақпет, Бұғылы және Айыр жоталары мен жекелеген Жирен сақал (1403м), Шаңкөз (1360), Бұғылы (1323), Көктөбе (1254) шыңдарынан және бірқатар биіктігі бойынша маңызды емес жоталардан тұрады [3].

Зерттеу жұмысының мақсаты «Қарқаралы» мемлекеттік ұлттық табиғи паркінде мекен ететін жұптұяқтылардың табиғи парктің территориясында таралу ерекшеліктерін және өсімін молайту бағытында биотехниялық шаралар кешенін қалыптастырып, қазіргі жағдайын бақылап оған ғылыми негіздеме беру.

«Қарқаралы» Мемлекеттік ұлттық табиғи паркінде тұяқты жануарлардан – сібір елігі, бұлан, арқар. Жабайы қабан мен марал, ақшыл тиін жерсіндірілген [3]. «Қарқаралы» Мемлекеттік ұлттық табиғи паркінде жұптұяқтылардан (*Artiodactyla*) - бұғы (марал) *Cervus elaphus sibiricus* (Severtzov, 1873), бұлан *Alces alces alces* (Linnaeus, 1758), сібір елігі *Capreolus pygargus* (Pallas, 1771) *Rangifer tarandus valentinae* (Flerov, 1932), қабан (*Sus scrofa*) кездеседі. Бұлардың барлығы да құнды аңшылық нысандары болып табылады.

Жұптұяқтылардың кәсіптік маңызы зор. Олардың саны жылдан жылға азаюда. Қазіргі жұптұяқтылардың 21 түрі 14 түр тармағы Халықаралық табиғат қорғау одағының «Қызыл кітабына» енгізілген. Ал, Қазақстанда 4 түрі 5 түр тармағы Ұлттық «Қызыл кітапқа» енгізілген [4].

Жұптұяқтылар негізінен өсімдік қоректік жануарлар, бірақ ішінде қорек талғамайтын түрлері де бар (мысалы, жабайы шошқалар). Жұптұяқтылардан бұландар негізінен орманды жерлердің, соның ішінде қылқан жапырақты, яғни ну орманды жерлердің жануары. Қысқы мекендеріне көшкенде бір-бірден немесе шағын топтармен жүреді. Бір аймақтың жануарлары көбінесе бір жолмен жүреді, әсіресе таулы, ну орманды жерлерде. Ал, еліктердің қоректенулерінің бұғы мен бұланнан айтарлықтай айырмашылығы олар ағаштардың қабығын жемейді. Еліктер өсімдіктедің 250 түрімен қоректенеді. Қыста қажет болған қалыңдығы 10-15 см болатын қарды тарпып қураған

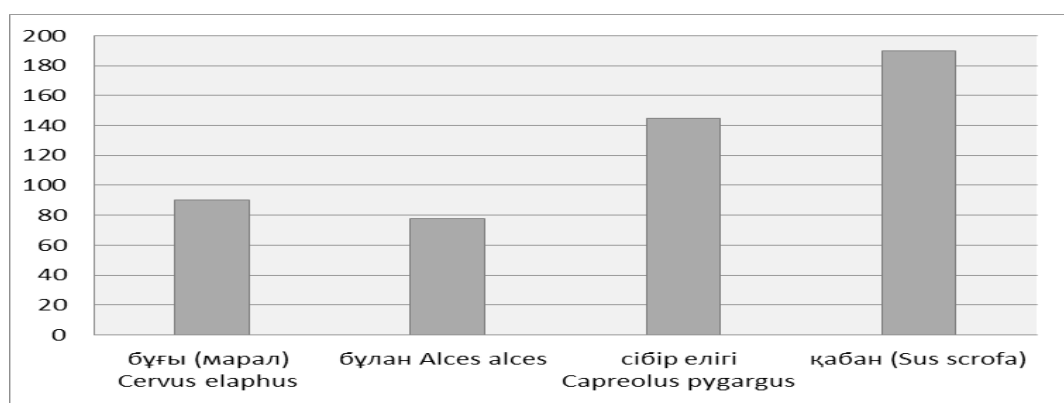
шөптерді жаңғақтарды алады. Кейде қар жұмсақ үлпілдек болса жарты метірлік қардың астынан жапырақтарды қазып жейді [5].

Бұтақты азықпен қоректену маусымында бұлан рационның маңызды азығы болып ағаштың қабығы есептелінеді. Көктерек, шетен, мойыл басқада жапырақты ағаш тұқылдарының (кейде шыршаның да) қыртыстарын жегенде бұлан ағаш діңінде ұзын іздер қалдырады. Олар төменгі күрек тістерімен талдардан қыртысын тұтастай сыпырып алуы мүмкін. Бұлан тістерінің іздері көбінесе 1-3,5 м биіктікте кездеседі. Осындай іздерге ұқсас таңбаларды еліктер, бұғылар да қалдырады [6].

Жабайы қабан-әлемдегі ең көп енгізілген инвазивті сүтқоректілердің бірі. Жер асты ресурстарымен қоректену үшін өсімдіктер мен топырақтың кең аумақтарын жою арқылы жабайы қабан топырақтың қоректік торын, демек, микробтардың әсерінен болатын көптеген топырақ процестерін өзгертеді [7].

Зерттеу жұмыстары «Қарқаралы» мемлекеттік ұлттық табиғи паркінің территориясында жүргізілді. Зерттеу жұмысының бағдарламасына сәйкес жұптұяқтылардың табиғи парктің орман территориясында таралу ерекшеліктері, есепке алу жұмыстары, қоректік қоры, популяциялық құрылымы, жануарларға арналған биотехниялық шаралар кешені анықталды.

Есепке алу жұмыстары ұлттық парктің аумағында жануарлардың жалпы белсенді уақыттары таңғы 7 мен 10-11 арасында және кешке қарай сағат 5-6-да жануарлар тынығыпбелсенді қоректенуге шыққан уақытта жүргізілді. Есепке алу жұмысы нақты әрі ыңғайлы болу үшін екі түрлі әдіс қолданылды. Олар: қысқы бағдарда есепке алу және көзбен бақылап есептеу әдісі. Қыс уақытында соқпақта іздері арқылы есепке алудың негізгі бағыты жануарлардың бір тәулікте қалдырған іздерінің санын анықтау арқылы жүргізілді. Қыс уақытында салыстырмалы соқпақтық іздері арқылы есептеу. Тұяқты жануарларды бұл әдіспен есепке алудың негізгі бағыты жануарлардың бір тәулікте қалдырған іздерінің санын анықтау.



1-сурет- 2022 жылдағы жұптұяқтылардың саны

«Қарқаралы» Мемлекеттік ұлттық табиғи паркінде орман ішінде мекен ететін жұптұяқтылардың санын есепке алу жұмыстарының нәтижесі бойынша 2022 жылғы көрсеткіш бойынша бұғы (марал) 90 бас, сiбiр елiгi 78 бас, бұлан 145 бас және қабан 190 бас есепке алынды.

Қазіргі уақытта парк аумағында қыс мезгілінде әсіресе табиғи жағдайда азықтық қордың мөлшері азайған уақытта жануарларға арналған биотехниялық жұмыстардың тиімділігі анықталды. «Қарқаралы» МҰТП-ның орманшылықтарында биотехниялық жұмыс жоспары, жабайы жануарларды қысқы қосымша азықтандыру жұмыстары әлі күнге дейін жалғасуда. «Қарқаралы» МҰТП, «Кент» орманшылығында жабайы жануарларды қосымша азықтандыру алаңдарында орналасқан кормушкаларға шөп салынып, бұталы азықтар ілінді. «Тау» орманшылығы аумағында мекендейтін жабайы жануарларды қосымша азықтандыру алаңдарында орналасқан кормушкаларға шөп салынып, бұталы азықтар ілінді. Қосымша, минералды тұзбен қамтамасыз ету мақсатында астаушаларға тұз салынды. Аталған жұмыстар ұлттық парктің жоспарына сәйкес әр орманшылықта уақытымен жүргізілініп, қадағаланып отырады.«Қарқаралы» МҰТП-ның орманшылықтарында биотехникалық жұмыс жоспары шегінде жабайы жануарларды қысқы қосымша азықтандыру жұмыстары қарқынды жалғасуда.

Әдебиеттер тізімі

1. Бербер А.П. Охотничье–промысловые ресурсы Казахстана. - Астана, 2000 г.- 15 с.
2. Сәттімбеков Р., Келемсейіт Е., Шілдебаев Ж., Қазақстан ерекше қорғалатын табиғи аумақтар және биоалуантүрлілік. Оқу құралы. – Алматы, Нұр-Принт, 2012. – 133-136 б.
3. https://kk.wikipedia.org/wiki/Қарқаралы_ұлттық_паркі
4. <https://kk.wikipedia.org/wiki/Жұптұяқтылар>
5. Рашитов С.С., Карағойшин Ж.М., Нұрғожаева Н.М., Бұршақбаева Л.М. Кәсіптік аңдар бтологиясы: Нұр-Сұлтан, 2020. - 233-245 б.
6. Егоров В.И. Учет охотничьих животных и птиц (практикум). Астана, 2002. - 14-15 с.
7. Barrios-Garcia, M.N., Gonzalez-Polo, M., Simberloff, D., Classen, A.T. Wild boar rooting impacts soil function differently in different plant community types 2023, Biological Invasions 25(2), с. 583-592.